




Llywodraeth Cymru  
Welsh Government

Sut roedd yr ysgol heddiw?

---

**Canllaw ar ysgolion  
uwchradd i rieni a gofalwyr  
plant 11 i 14 oed**



mae addysg  
yn dechrau  
**yn y cartref**  
education  
begins  
**at home**

## Cynnwys

<b>Cyflwyniad</b>	<b>3</b>
<b>Y cwricwlwm</b>	<b>4</b>
Beth mae fy mhlentyn yn ei ddysgu?	4
Beth yw'r Fframwaith Llythrennedd a Rhifedd Cenedlaethol (FfLIRh)?	13
Beth yw'r Profion Darllen a Rhifedd Cenedlaethol?	14
Sut galla' i helpu fy mhlentyn i ddysgu?	17
Ydy plant ag anghenion addysgol arbennig yn dilyn y cwricwlwm cenedlaethol?	18
Alla' i dynnu fy mhlentyn yn ôl o'r cwricwlwm cenedlaethol?	19
Sut caiff fy mhlentyn ei asesu?	20
Sut bydda' i'n gwybod sut mae fy mhlentyn yn dod yn ei flaen?	21
Lefelau y cwricwlwm cenedlaethol	22
Sgorio a chofnodi'r Profion Darllen a Rhifedd Cenedlaethol	23
<b>Adroddiadau ysgol</b>	<b>24</b>
Pwy sydd â'r hawl i gael adroddiadau a gwybodaeth arall oddi wrth yr ysgol?	24
Â phwy galla' i siarad os oes pryderon gennyf?	24
Angen rhagor o wybodaeth?	25
Catgoreiddio ysgolion cenedlaethol	25
Symud yn ddiraffferth i Gyfnod Allweddol 4	26
<b>Ystyried gyrfaoedd a'r byd gwaith yng Nghyfnod Allweddol 4</b>	<b>28</b>
Beth all fy mhlentyn ei ddisgwyl?	28
<b>Adnoddau defnyddiol</b>	<b>29</b>

## Cyflwyniad

Mae Llywodraeth Cymru o'r farn y bydd sylfaen gadarn i ddysgwyr ifanc ar gyfer y dyfodol o fudd i blant a Chymru gyfan yn yr hirdymor.

Mae gan rieni a gofalmwyr ran hollbwysig i'w chwarae i helpu eu plant i ddysgu ac, yn bwysicach, i fwynhau'r ysgol a dysgu.

Bydd y canllaw hwn yn helpu i egluro beth mae eich plentyn yn ei ddysgu yn yr ysgol uwchradd.

Bydd yn rhoi syniadau i chi am sut i helpu eich plentyn a ble i gael rhagor o wybodaeth. Bydd hefyd yn egluro sut caiff datblygiad eich plentyn ei fesur a sut byddwch chi'n cael gwybod am hyn.

Mae addysg plant yng Nghymru wedi'i rhannu'n bedair rhan neu bedwar cyfnod.

### Ysgol gynradd

1

Mae'r Cyfnod Sylfaen ar gyfer plant rhwng 3 a 7 oed.

2

Mae Cyfnod Allweddol 2 rhwng 7 ac 11 oed.

### Ysgol uwchradd

3

Mae Cyfnod Allweddol 3 rhwng 11 a 14 oed.

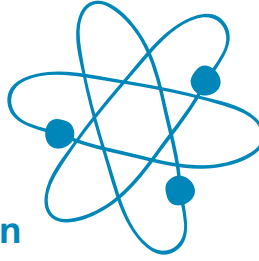
4

Mae Cyfnod Allweddol 4 ar gyfer dysgwyr hyd at 16 oed.

Mae'r canllaw hwn yn disgrifio'r cwricwlwm fel mae'n berthnasol i blant rhwng 11 a 14 oed yng Nghyfnod Allweddol 3 mewn ysgolion uwchradd.

Mae gwybodaeth am gyfnodau dysgu eraill eich plentyn ar gael yn [www.llyw.cymru/addysgasiau](http://www.llyw.cymru/addysgasiau)

## Y cwricwlwm



### Beth mae fy mhlentyn yn ei ddysgu?

Bydd plant yn y grŵp oedran hwn yn dilyn y rhaglenni astudio sydd wedi'u nodi yn y cwricwlwm cenedlaethol ar gyfer Cyfnod Allweddol 3. Bydd eu haddysg yn adeiladu ar y profiadau a'r hyn roedden nhw wedi'i ddysgu yn yr ysgol gynradd ac yn eu paratoi ar gyfer gwneud penderfyniadau am gyrsgiau arholiad y byddan nhw'n eu dilyn yn ddiweddarach yn eu haddysg uwchradd.

Mae'r cwricwlwm yng Nghyfnod Allweddol 3 yn seiliedig ar bynciau a sgiliau. Mae'n rhoi sylfaen gadarn mewn iaith, mathemateg a gwyddoniaeth, gan roi cyfle i blant gyflawni eu gorau mewn cwricwlwm eang a chytbwys.

Mae cefnogi plant i ddatblygu sgiliau llythrennedd a rhifedd da wrth galon dysgu mewn ysgolion uwchradd.

Rydyn ni am wneud yn siŵr bod pob person ifanc yn gallu darllen, ysgrifennu a defnyddio rhifau yn effeithiol ac yn hyderus er mwyn cefnogi eu dewisiadau yn y dyfodol wrth ddysgu ac mewn bywyd.



Bydd eich plentyn yn dilyn cwricwlwm cyfoethog ac amrywiol sydd â'r nod o roi cyfleoedd iddo/iddi ddysgu am y canlynol:

- Cymraeg neu Gymraeg ail iaith
- Saesneg
- mathemateg
- gwyddoniaeth
- dylunio a thechnoleg
- technoleg gwybodaeth a chyfathrebu (TGCh)
- iaith dramor fodern
- hanes
- daearyddiaeth
- cerddoriaeth
- celf a dylunio
- addysg gorfforol.

Mae rhaid i blant astudio addysg grefyddol hefyd ac mae'n rhaid i bob ysgol uwchradd ddarparu rhywfaint o addysg bersonol a chymdeithasol (ABCh), gwybodaeth am yrfaeod a'r byd gwaith, ac addysg rhyw. Mae pob ysgol yn penderfynu ar fanylion yr hyn y bydd plant yn ei ddysgu a threfn y diwrnod ysgol. Byddan nhw'n ystyried y gofynion sydd wedi'u nodi gan Lywodraeth Cymru, ac yn trefnu eu hamserlenni eu hunain.

Mae athrawon yn llunio cynlluniau gwersi ac yn penderfynu pa adnoddau a dulliau addysgu i'w defnyddio. Cyfrifoldeb yr ysgol yw gwneud yn siŵr bod ei chwricwlwm yn bodloni'r gofynion cyfreithiol.

Bydd ysgol eich plentyn yn gallu rhoi rhagor o wybodaeth am y ffordd mae'n strwythuro'r cwricwlwm, y sgiliau y bydd eich plentyn yn eu datblygu, a'r cynnwys y bydd eich plentyn yn ei ddysgu.

Mae rhagor o wybodaeth am addysg a'r cwricwlwm yng Nghymru ar gael yn [www.llyw.cymru/addysgsgiliau](http://www.llyw.cymru/addysgsgiliau)

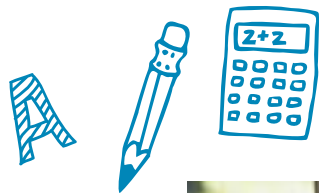


## Cymraeg neu Saesneg

Bydd plant yn dilyn rhaglen o siarad a gwrando, darllen ac ysgrifennu.

Bydd gweithgareddau yn sicrhau bod plant yn datblygu ac yn ymestyn eu galluoedd fel gwrandawyr, gwylwyr a siaradwyr. Bydd plant yn darllen yn eang er pleser, diddordeb a gwybodaeth, ac er mwyn datblygu ac egluro barn bersonol hyddysg am eu darllen.

Bydd y profiadau y byddan nhw'n eu cael yn cynnwys cyfleoedd i gymryd rhan mewn gweithgareddau drama a chwarae rôl. Byddan nhw'n dysgu addasu eu hiaith, wrth siarad ac ysgrifennu, i gyd-fynd â dibenion a chynulleidfaedd gwahanol, gan ddefnyddio lefel briodol o ffurfioldeb.

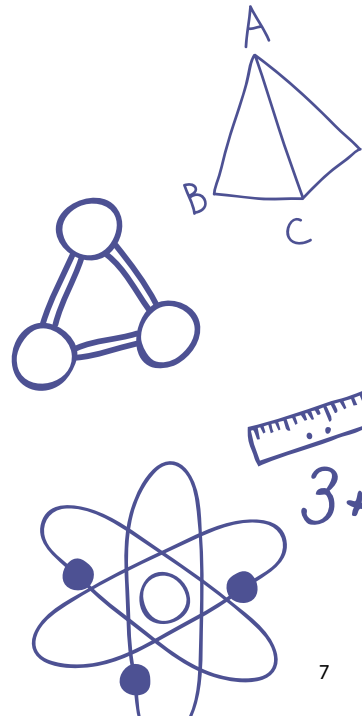




## Cymraeg ail iaith

Wrth i blant ddod yn fwy hyderus yn siarad Cymraeg, byddan nhw'n adeiladu ar eu sgiliau, eu gwbyodaeth a'u dealltwriaeth drwy raglen o siarad a gwrando, darllen ac ysgrifennu. Caiff galluoedd plant fel gwrandawyr, gwylwyr a siaradwyr eu datblygu a'u hymestyn. Bydd y profiadau y byddan nhw'n eu cael yn cynnwys cyfleoedd i gymryd rhan mewn gweithgareddau drama a chwarae rôl.

Byddan nhw'n gallu cyflwyno safbwyntiau personol am eu deunydd darllen, gan ymateb yn briodol i gynnwys ac arddull. Byddan nhw'n ysgrifennu mewn amrywiaeth o ffurfiau ac arddulliau, gan addasu eu hysgrifennu yn ôl diben y darn a'r gynulleidfa, a chan ddefnyddio patrymau brawddegau sy'n gynyddol gywir.



## Mathemateg

Bydd plant yn ymestyn eu meddwl mathemategol drwy ddatrys problemau mathemategol, gan weithio'n fwyfwy hyderus a hyblyg wrth ddatrys problemau anghyfarwydd neu broblemau mewn cyd-destunau anghyfarwydd, gwneud gwaith llafar ac ysgrifenedig, esbonio eu rhesymu i eraill, a defnyddio cyd-destunau o bob rhan o'r maes mathemateg a rhai a gaiff eu defnyddio i ddatrys problemau go iawn.

Bydd plant yn meithrin eu dealltwriaeth o ddadlau rhesymegol pan fyddan nhw'n dod ar draws nifer o ffyrdd o ddatrys problemau gan ddefnyddio algebra a geometreg. Byddan nhw'n dod i ddeall priodweddau siâp, lleoliad a symudiad yn fwy trylwyr, ac yn casglu, cynrychioli, dadansoddi a dehongli data realistig.

## Gwyddoniaeth

Bydd ysgolion yn addysgu plant i roi eu sgiliau, eu gwybodaeth a'u dealltwriaeth wyddonol ar waith wrth lunio strategaethau, datrys problemau a chynnig esboniadau, gan gysylltu syniadau gwyddonol â'r wybodaeth amdany'n nhw, gan gynnwys materion cyfredol. Byddan nhw'n cael cyfleoedd i astudio gwaith gwyddonwyr ac i adnabod rôl data arbrofol, meddwl creadigol a gwerthoedd yn eu gwaith ac wrth ddatblygu syniadau gwyddonol.





## leithoedd tramor modern

Caiff plant y cyfle i ddatblygu sgiliau cyfathrebu mewn iaith dramor fodern. Penderfyniad yr ysgol unigol fydd pa iaith neu ieithoedd penodol a gynigir.

Drwy ddatblygu eu sgiliau siarad a gwrando, darllen ac ysgrifennu, bydd plant hefyd yn dod i ddeall diwylliannau eraill ac yn datblygu ymdeimlad o fyw yn y byd, a byddan nhw'n dysgu i werthfawrogi gwahanol ddiwylliannau a chymunedau a'u cymharu â'u diwylliant a'u cymuned nhw. Byddan nhw'n archwilio'r hyn sy'n debyg a'r hyn sy'n wahanol rhwng ieithoedd eraill a Chymraeg a Saesneg.

Caiff plant eu hannog i werthfawrogi'r ffaith bod y gallu i ddeall a chyfathrebu mewn iaith arall yn sgil oes o ran dysgu, hamdden a chyflogaeth yn y wlad hon a ledled y byd.

Ym mis Hydref 2015, cyhoeddodd Llywodraeth Cymru gynllun pum mlynedd – *Dyfodol byd-eang* – er mwyn atal a gwrthdroi'r gostyngiad yn y niferoedd sy'n astudio ieithoedd tramor modern ar lefel TGAU a Safon Uwch. Uchelgais hirdymor y strategaeth yw creu dysgwyr 'Dwyieithog a Mwy' (hynny yw, sy'n astudio Cymraeg, Saesneg ac o leiaf un iaith dramor fodern o lefel gynradd i lefel arholiad).

Chwiliwch am 'Dyfodol byd-eang' ar-lein yn **www.llyw.cymru**

## Dylunio a thechnoleg

Gan ystyried cynaliadwyedd a materion amgylcheddol yn yr unfed ganrif ar hugain, bydd ysgolion yn addysgu plant i ddylunio a gwneud cynnyrch drwy gyfuno eu sgiliau â gwybodaeth a dealltwriaeth. Byddan nhw'n cael eu hannog i wneud penderfyniadau sy'n seiliedig ar y gwerthoedd sy'n sail i gymdeithas, gan eu helpu i ddod yn ddinasyddion gweithgar a gwybodus. Byddan nhw'n cael eu gwneud yn ymwybodol o lwyddiannau dynol a'r syniadau mawr sydd wedi llunio'r byd.





## Hanes

Bydd plant yn dysgu drwy holi am brif nodweddion gwleidyddol, economaidd, cymdeithasol a diwylliannol cyfnodau dethol o hanes Cymru a hanes Prydain yn ystod y mileniwm diwethaf a chanolbwyntio ar y nodweddion hyn.

Byddan nhw'n dysgu am y profiadau gwahanol a gafodd pobl ym mhob cyfnod, ac yn meithrin eu dealltwriaeth o achosion digwyddiadau a sut mae pethau'n newid dros amser.

## Technoleg gwybodaeth a chyfathrebu (TGCh)

Bydd plant yn adeiladu ar eu sgiliau, eu gwybodaeth a'u dealltwriaeth drwy ddatblygu ymwybyddiaeth gynyddol o ba mor berthnasol a chredadwy yw gwybodaeth a byddan nhw'n dechrau nodi a chwestiynu tuedd mewn ffynonellau.

Byddan nhw'n cael eu haddysgu i ddod yn fwyfwy annibynnol o ran sut i ddefnyddio ffynonellau

gwybodaeth diogel ac addas, boed yn rhai TGCh neu'n rhai eraill, a sut i ddefnyddio amrywiaeth o sgiliau ac adnoddau TGCh i ddod o hyd i wybodaeth, ei dadansoddi, ei chyfleu, ei chyflwyno a'i rhannu. Byddan nhw'n dod yn fwyfwy ymwybodol o effeithiau cymdeithasol, moesegol, moesol ac economaidd TGCh yn y gymdeithas ehangach.

## Cerddoriaeth

Bydd plant yn mwynhau gwneud cerddoriaeth ac yn mynd ati i wneud hynny drwy berfformio, cyfansoddi a gwerthuso cerddoriaeth. Byddan nhw'n datblygu sgiliau cerddorol gan gynnwys canu a chwarae offerynnau, ac ymarfer, creu cerddoriaeth yn fyrfyfyr, cyfansoddi a threfnu cerddoriaeth. Byddan nhw hefyd yn dysgu gwrando ar gerddoriaeth a'i gwerthuso.

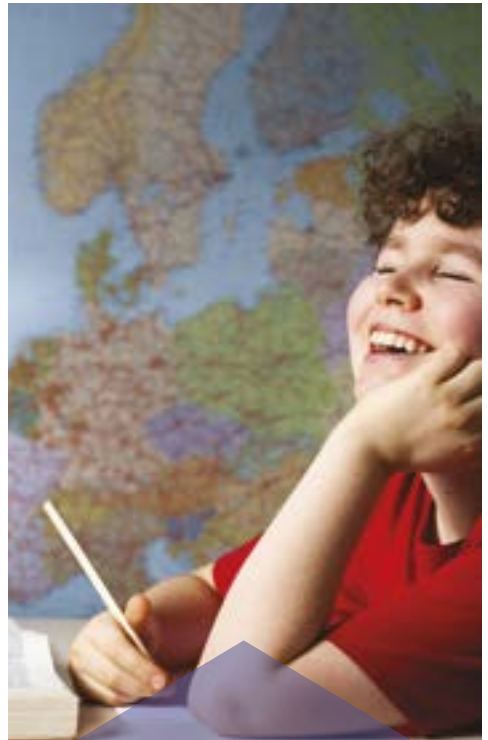
## Celf a dylunio

Bydd plant yn datblygu gallu cynyddol i wneud cysylltiad rhwng sut maen nhw'n creu eu gwaith eu hunain a gwaith artistiaid, crefftwyr a dylunwyr eraill. Byddan nhw'n dod yn fwyfwy annibynnol o ran eu dewis o ddefnyddiau a phrosesau ac, o'u profiadau yn y gorffennol, byddan nhw'n magu hyder wrth ddefnyddio'u synhwyrâu.

## Daearyddiaeth

Bydd plant yn ehangu eu gwybodaeth a'u dealltwriaeth o ran sut mae prosesau yn llunio tirweddau naturiol a dynol. Byddan nhw'n cynnal ymchwiliadau, yn defnyddio mapiau, yn casglu data ac yn dadansoddi ac yn ffurfio barn ar sail yr wybodaeth.

Byddan nhw'n cael eu hannog i arddel barn hyddysg am faterion bob dydd, datblygu eu safbwyntiau a'u barn eu hunain a myfyrion arnyn nhw, a datblygu ymdeimlad o gyfrifoldeb tuag at yr amgylchedd a'u rôl yn y byd.



## Addysg gorfforol

Bydd plant yn adeiladu ar y sgiliau a'r hyder y byddan nhw wedi'u meithrin yn yr ysgol gynradd ac ar yr wybodaeth y byddan nhw wedi'i chael. Wrth i'w hyder gynyddu, bydd eu gallu i gymryd rhan mewn gweithgareddau sy'n fwy heriol yn dechnegol yn cynyddu hefyd. Mae pedwar maes profiad addysg gorfforol (Gweithgareddau iechyd, ffitrwydd a lles, Gweithgareddau creadigol, Gweithgareddau antur, a Gweithgareddau cystadleuol) yn rhoi cyfleoedd o bob math iddyn nhw ddatblygu. Er enghraifft, o dan Weithgareddau cystadleuol, byddan nhw'n dysgu manteision gweithio gydag eraill i gryfhau tîm neu bartneriaeth er mwyn maeddu eraill. Byddan nhw hefyd yn dysgu ymarfer a gwella eu perfformiad yn gyson, mewn digwyddiadau a drefnir er enghraifft.

Bydd ysgolion yn hyrwyddo pwysigrwydd byw mewn ffordd iach ac egniol ac agweddau cadarnhaol tuag at ymarfer corff. Byddan nhw'n annog plant a phobl ifanc i ddeall bod ymarfer corff yn dod â manteision o ran iechyd a ffitrwydd, ac y dylen nhw gymryd mwy o gyfrifoldeb am eu lles eu hunain.



### Beth arall fydd fy mhlentyn yn ei ddysgu?

Ochr yn ochr â phynciau'r cwricwlwm cenedlaethol, bydd pob plentyn yn dilyn rhaglen o addysg grefyddol, addysg bersonol a chymdeithasol (ABCh), ac addysg rhyw.

Cyfrifoldeb ysgolion yw cynllunio a darparu rhaglen eang a chytbwys o addysg grefyddol, ABCh ac addysg rhyw, gan ei chynllunio i ddiwallu anghenion penodol y plant.

## Beth yw'r Fframwaith Llythrennedd a Rhifedd Cenedlaethol (FfLIRh)?

Cafodd y Fframwaith Llythrennedd a Rhifedd Cenedlaethol (FfLIRh) ei ddatblygu er mwyn helpu gyda'r nod o ddatblygu sgiliau llythrennedd a rhifedd gwych ein holl ddysgwyr yn ystod eu cyfnod yn yr ysgol. Mae'n cynnig datblygiad parhaus ar gyfer plant a phobl ifanc 3 i 16 oed, ac mae'n pennu deilliannau clir ar gyfer ym hyn sy'n ddisgwyliedig bob blwyddyn o ran llythrennedd a rhifedd.

Ym mis Medi 2015, cyflwynwyd rhaglenni astudio diwygiedig ar gyfer Cymraeg, Saesneg a mathemateg er mwyn integreiddio'r sgiliau a nodir yn y FfLIRh a chryfhau'r broses o addysgu a dysgu sgiliau llythrennedd a rhifedd.

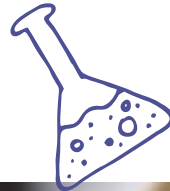
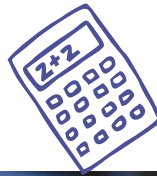
Caiff pob plentyn ei gefnogi i ddatblygu sgiliau llythrennedd a rhifedd cadarn. Yn ogystal â dysgu Cymraeg, Saesneg a mathemateg, mae'r sgiliau hyn yn rhai y gall plant

eu defnyddio mewn gwahanol sefyllfaoedd ac ar draws amrywiaeth eang o weithgareddau.

Mae llythrennedd yn disgrifio set o sgiliau, gan gynnwys siarad, gwranddo, darllen ac ysgrifennu, sy'n ein galluogi i wneud synnwyr o'r byd o'n cwmpas.

Mae rhifedd yn disgrifio'r defnydd o sgiliau rhif, mesur a data, a'r gallu i adnabod a defnyddio'r sgiliau hyn i ddatrys problemau.

Mae'r FfLIRh yn nodi'r disgwyliadau o ran llythrennedd a rhifedd ar gyfer pob grŵp blwyddyn, a bydd yn helpu plant i ddatblygu sgiliau llythrennedd a rhifedd ar draws holl bynciau'r cwricwlwm cenedlaethol a thrwy ddefnyddio amrywiaeth eang o weithgareddau.



## Beth yw'r Profion Darllen a Rhifedd Cenedlaethol?

Y ffordd orau o wneud yn siŵr bod plant yn datblygu'n dda yw gwneud yn siŵr na fyddan nhw byth yn mynd ar ei hôl hi. Yr unig ffordd o wneud hynny yw drwy fonitro ac asesu perfformiad plant yn rheolaidd. Dyna pam y mae profion cenedlaethol wedi'u cyflwyno.

Mae datblygu profion cenedlaethol i'w defnyddio'n benodol yng Nghymru yn golygu bod gan athrawon ym mhob ysgol yr un wybodaeth ar sgiliau darllen a rhifedd eu dysgwyr. Gall y profion ddangos ble y mae angen mwy o help ar blant unigol i wella eu sgiliau neu ble y mae angen rhoi tasgau mwy heriol i blant i'w hymestyn, felly nid oes angen i blant ymarfer ar gyfer y profion.

Gan ddibynnu ar anghenion pob plentyn unigol, gallai'r profion gael eu cynnal fesul grŵp blwyddyn neu ddsbarth, neu mewn grwpiau bach.



## Profion darllen

Mae'r profion darllen yn cymryd hyd at awr ac maen nhw'n cynnwys cwestiynau byr wedi'u seilio ar ddau neu fwy o destunau. Mae rhai o'r cwestiynau'n profi pa mor dda mae'r plant wedi deall y testun, ac eraill yn ceisio gweld a yw'r plant yn gallu mynegi barn am yr hyn maen nhw'n ei ddarllen.



## Profion rhifedd

Mae dau fath o brawf rhifedd, prawf gweithdrefnol a phrawf rhesymu. Mae pob prawf rhifedd yn cymryd hyd at hanner awr. Mae'r prawf gweithdrefnol yn mesur sgiliau rhif, sgiliau mesur a sgiliau data. Mae'r prawf rhesymu yn mesur pa mor dda mae plant yn gallu defnyddio'r hyn y maen nhw'n ei wybod i ddatrys problemau.

Am gasgliad o adnoddau i gefnogi rhieni a gofawyr i ddeall y Profion Darllen a Rhifedd Cenedlaethol yn well, gan gynnwys canllaw animeiddiedig, chwiliwch am 'Profion Darllen a Rhifedd Cenedlaethol' yn **dysgu.llyw.cymru**



## Lles

Mae'n bwysig iawn sicrhau bod plant yn hapus yn yr ysgol fel y gallan nhw ddysgu a blodeuo. Fel rhan o'r gymuned ysgol, mae gyda chi fel rhieni a gofaluwyr hefyd rôl i'w chwarae. Mae meithrin ymddygiad positif (yn yr ysgol a'r tu allan iddi), annog eich plentyn i fod yn garedig a dangos parch at bob aelod o'r gymuned, a gwneud yn siŵr bod eich plentyn yn gwneud y mwyaf o'i addysg drwy fod yn yr ysgol, i gyd yn ffyrdd o roi'r dechrau gorau posibl i'ch plentyn mewn bywyd.

## Dysgu cymdeithasol ac emosiynol

Mae llawer o ysgolion yn defnyddio rhaglenni penodol i hyrwyddo lles emosiynol dysgwyr drwy ddatblygu eu sgiliau personol, emosiynol a chymdeithasol. Efallai y bydd rhai rhaglenni yn targedu pob dysgwr. Bydd eraill ar gyfer dysgwyr penodol sydd, oherwydd anawsterau cymdeithasol, emosiynol neu ymddygiadol (neu gyfuniad o unrhyw un o'r rhain), yn cael trafferthion yn yr ysgol ac angen cefnogaeth ychwanegol arnynt.

## Cwmsela

Mae gwasanaethau cwmsela ar gael i gefnogi plant a phobl ifanc 11 i 18 oed. Mae gwasanaethau cwmsela mewn ysgolion yn cael eu defnyddio ochr yn ochr â'r gwahanol systemau sydd eisoes ar waith i ofalu am anghenion iechyd, emosiynol a chymdeithasol dysgwyr.

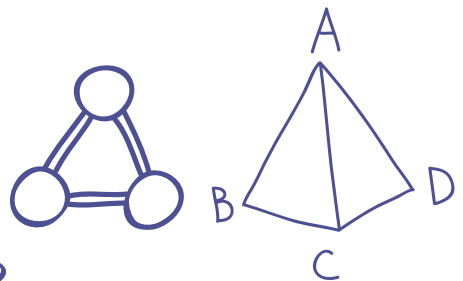
## Bwlio

Os yw eich plentyn yn cael ei fwlio neu'n bwlio plentyn arall, dylech chi drafod y mater gyda'r ysgol cyn gynted â phosibl. I gael mwy o gymorth a chefnogaeth, ewch i [www.llyw.cymru](http://www.llyw.cymru) a chwilio am 'A yw eich plentyn yn cael ei fwlio?'.

## Prydau ysgol am ddim

Os ydych chi'n derbyn rhai budd-daliadau efallai y bydd gan eich plentyn hawl i brydau ysgol am ddim, cyn belled â'ch bod yn bodloni rhai meini prawf cymhwysedd. Os teimlwch eich bod yn bodloni'r amodau hyn gallwch chi gasglu ffurflen gan ysgol eich plentyn neu gyflwyno cais i'ch awdurdod lleol. Os ydych chi'n hawlio prydau ysgol am ddim i'ch plentyn, gall yr ysgol hawlio arian ychwanegol i gefnogi eich plentyn ymhellach.

I weld a ydych chi'n gymwys ewch i [www.llyw.cymru](http://www.llyw.cymru) a chwiliwch 'Prydau ysgol am ddim'.





## Sut galla' i helpu fy mhlentyn i ddysgu?

Mae rhieni neu ofalwyr yn chwarae rhan hollbwysig wrth helpu plant i ddysgu. Gallwch chi helpu eich plentyn i ddysgu drwy chwarae rhan, nid dim ond gartref ond fel rhan o'ch bywyd bob dydd gyda'ch gilydd. Dangoswch ddiddordeb a thrafodwch pa bynciau mae'n eu hastudio yn yr ysgol a cheisiwch

wneud yn siŵr bod ganddo ef neu hi le tawel i astudio ac i wneud gwaith cartref. Gallwch chi hefyd siarad â'r ysgol ynglŷn â'r hyn y mae eich plentyn yn ei ddysgu a'r hyn y gallwch chi ei wneud gartref i gefnogi hyn. Gall ysgolion hefyd gydweithio â theuluoedd i'w helpu i gefnogi eu plant wrth ddysgu.

### Syniadau ar gyfer dysgu gyda'ch gilydd gartref

- Gallwch chi wneud gwahaniaeth gwirioneddol trwy annog eich plentyn i ddarllen, hyd yn oed am ddim ond 10 munud y dydd. Gall deunydd darllen amrywio – anogwch eich plentyn i ddarllen gwefannau, aps, gemau, ac ati, yn ogystal â llyfrau a chylchgronau.
- Os yw plant yn ymwybodol o'r newyddion diweddaraf, bydd yn eu helpu i ddatblygu eu hymwybyddiaeth o'r gymuned leol, genedlaethol a byd-eang. Ceisiwch eu hannog i ddarllen y papur newydd neu'r newyddion ar y we unwaith neu ddwywaith yr wythnos.
- Wrth edrych ar filiau'r cartref, trafodwch â nhw beth mae'r bil yn ei ddangos a'r amrywiol opsiynau o ran sut i dalu. Mae hon yn sgil bywyd werthfawr.
- Ceisiwch gynnwys y plant wrth gynllunio teithiau, gwyliau neu ddigwyddiadau a hyd yn oed wrth wneud tasgau o amgylch y cartref a gwaith DIY.
- Ceisiwch gysylltu rhai o weithgareddau'r teulu ar y penwythnos â'r hyn maen nhw'n ei ddysgu yn yr ysgol ar y pryd. Bydd yn helpu i sicrhau bod dysgu yn fwy o hwyl.
- Cofiwch fod gweithgareddau sy'n defnyddio'r rhyngrwyd, gemau a chwaraeon i gyd yn cynnig cyfleoedd gwerthfawr, llawn hwyl i roi sgiliau a gwybodaeth ar waith.
- Anogwch eich plentyn i wneud ei orau glas gyda'i waith cartref ac i'w gwblhau'n brydlon.

## Ydy plant ag anghenion addysgol arbennig yn dilyn y cwricwlwm cenedlaethol?

Bydd y rhan fwyaf o blant, gan gynnwys y rhai ag anghenion addysgol arbennig, yn gallu dilyn y cwricwlwm cenedlaethol. Fodd bynnag, ar adegau, gall pennaeth benderfynu na ddylai'r cwricwlwm cenedlaethol cyfan neu ran ohono fod yn berthnasol, dros dro, i blentyn ag anghenion addysgol arbennig. Mewn achosion eithriadol iawn, fel plant sydd â Datganiadau o Anghenion Addysgol Arbennig gan yr awdurdod lleol, gall benderfynu na ddylai'r cwricwlwm cenedlaethol fod yn berthnasol o gwbl a hynny'n barhaol. 'Datgymhwysu' yw'r term am hyn.

I gael gwybod mwy ar beth sydd ar gael i blant sydd ag anghenion addysgol arbennig ewch i **[dysgu.llyw.cymru](https://dysgu.llyw.cymru)** a chwiliwch am 'Gwybodaeth i ofalwyr sy'n gofalu am bobl ifanc'.





## Alla' i dynnu fy mhlentyn yn ôl o'r cwricwlwm cenedlaethol?

Nid oes hawl gan riant i dynnu plentyn yn ôl o bynciau'r cwricwlwm cenedlaethol, nac o'r trefniadau i asesu datblygiad plant yn y pynciau hyn. Fodd bynnag, mae gennych chi'r hawl i dynnu eich plentyn yn ôl o addysg grefyddol ac unrhyw addysg rhyw a all gael ei darparu.

## Sut caiff fy mhlentyn ei asesu?

Ar gyfer pob un o bynciau'r cwricwlwm cenedlaethol, mae'r rhaglenni astudio ategol yn amlinellu pa sgiliau y dylai dysgwyr eu dysgu.

Bydd athro/athrawes eich plentyn yn asesu pob elfen o'i waith ysgol a'i waith cartref a bydd yn defnyddio amrywiol dechnegau asesu fel rhan o ddull cyfun o ddysgu, addysgu, cynllunio ac asesu. Bydd yr athro/athrawes yn asesu'r hyn y mae eich plentyn yn ei wybod ac yn gallu ei wneud, a bydd yn dehongli canlyniadau'r asesiadau hyn, er mwyn mynd ati i wella addysg eich plentyn.

Ar ddiwedd Cyfnod Allweddol 3, bydd yr athro/athrawes yn penderfynu pa un o lefelau graddfa'r cwricwlwm cenedlaethol sy'n adlewyrchu orau gynnydd eich plentyn ym mhob un o'r pynciau craidd. Mewn Cymraeg (iaith gyntaf neu ail iaith), Saesneg, mathemateg a gwyddoniaeth, caiff eich plentyn ei asesu ar sail safonau rhaglenni astudio'r cwricwlwm cenedlaethol. Mae'r rhain wedi'u nodi fel wyth disgrifiad lefel, ac mae un sy'n uwch na Lefel 8 sy'n dynodi Perfformiad Eithriadol.



## Sut bydda' i'n gwybod sut mae fy mhentyn yn dod yn ei flaen?

Byddwch chi'n cael adroddiad ysgrifenedig ar waith eich plentyn o leiaf unwaith y flwyddyn. Cewch chi gyfle hefyd i gwrdd ag athro/athrawes eich plentyn, ond cewch gysylltu â'r ysgol ar unrhyw adeg i drafod sut mae eich plentyn yn dod yn ei flaen a sut y gallwch chi ei helpu i wneud yn well fyth.

Bydd yr adroddiad blynyddol yn cynnwys gwybodaeth o'r asesiad hwn o'r cwricwlwm cenedlaethol, ynghyd â gwybodaeth am sut y mae'ch plentyn yn dod yn ei flaen o ran llythrennedd a rhifedd ar draws pob pwnc. Bydd yr adroddiad blynyddol hefyd yn cynnwys adborth oddi wrth athro/athrawes eich plentyn ar gryfderau a meysydd i'w gwella, presenoldeb a chyflawniadau. Bydd yr adroddiad yn sail i drafodaeth am anghenion dysgu eich plentyn a'r camau nesaf.

Ar ddiwedd Cyfnod Allweddol 3, bydd adroddiad eich plentyn yn cynnwys lefel y cwricwlwm cenedlaethol ar gyfer pob pwnc craidd. Bydd hyn yn rhoi darlun cryno i chi o ddatblygiad eich plentyn a'r lefel y mae wedi'i gyflawni o'i gymharu â safonau'r cwricwlwm cenedlaethol.

Bydd yr adroddiad hefyd yn cynnwys gwybodaeth am sut mae'r canlyniadau ar gyfer yr ysgol gyfan yn cymharu â safonau lleol a chenedlaethol.

I gael rhagor o wybodaeth am adroddiadau ysgol ewch i [www.llyw.cymru/addysgasiau](http://www.llyw.cymru/addysgasiau)



## Lefelau y cwricwlwm cenedlaethol

### Deilliannau 1, 2 a 3

Gall athrawon baratoi adroddiad ar y plant sy'n gweithio tuag at y cam cyntaf ar y cwricwlwm cenedlaethol gan ddefnyddio'r tri cham 'deilliant' sy'n dod cyn iddyn nhw gyflawni Lefel 1.

### Lefelau 1, 2, 3 a 4 y Cwricwlwm Cenedlaethol

I rai plant, gall perfformiad o dan y lefel ddisgwyliedig fod yn gamp fawr iawn.

### Lefel 5 y Cwricwlwm Cenedlaethol

Dyma'r lefel a ddisgwyilir ar gyfer plant ar ddiwedd Cyfnod Allweddol 3 – bydd y rhan fwyaf o blant yn cyrraedd y lefel hon, ond nid pob un ohonyn nhw.

### Lefelau 6, 7 ac 8 y Cwricwlwm Cenedlaethol

Mae cyflawniad ar Lefel 6 neu'n uwch yn dangos eu bod yn cyflawni'n uwch na'r cyffredin.

### Perfformiad Eithriadol

Efallai y byddai disgwyl i rai plant gyflawni llawer uwch na'r lefel a ddisgwyilir.

### H – Heb ddyfarnu lefel

Yn anaml iawn, mae amgylchiadau'n codi sy'n golygu nad oes gan ysgol ddigon o wybodaeth na thystiolaeth i lunio asesiad athro/athrawes.

### D – Datgymhwysu

O dan rai amgylchiadau, gall y pennaeth benderfynu nad yw'r cwricwlwm cenedlaethol cyfan neu ran ohono yn berthnasol i blentyn, er enghraifft oherwydd ei anghenion addysgol arbennig.

Mae'n bwysig cofio y bydd gwahanol blant yn cyflawni ar gyflymder gwahanol, ond ar ddiwedd Cyfnod Allweddol 3 bydd disgwyl i'r rhan fwyaf o blant gyrraedd Lefel 5/6 ar raddfa'r cwricwlwm cenedlaethol ym mhob pwnc craidd.

I gael gwybodaeth am ddisgrifiadau lefel y cwricwlwm cenedlaethol, ewch i [www.llyw.cymru/addysgasiau](http://www.llyw.cymru/addysgasiau)



## Sgorio a chofnodi'r Profion Darllen a Rhifedd Cenedlaethol

Gall y profion roi gwybodaeth ddefnyddiol i ychwanegu at yr hyn mae athro/athrawes eich plentyn yn ei wybod am ei lefelau darllen a rhifedd o'r gwaith yn y dosbarth o ddydd i ddydd. Gall athrawon ddefnyddio'r canlyniadau i nodi cryfderau eich plentyn yn ogystal â meysydd lle y gallai fod angen mwy o help.

Mae'r profion yn rhoi dau fath o ganlyniad – sgôr safonedig yn ôl oedran a mesur cynnydd. Bydd y sgôr safonedig yn ôl oedran yn dangos sut mae eich plentyn wedi'i wneud o'i gymharu â phlant eraill o'r un oedran (mewn blynyddoedd a misoedd) sydd wedi sefyll y prawf ar yr un pryd. Bydd gweld y mesur

cynnydd o flwyddyn i flwyddyn yn eich helpu i ddilyn cyflawniadau eich plentyn yn y profion dros gyfnod o amser. Byddwch chi'n derbyn y canlyniadau hyn mewn adroddiad gan ysgol eich plentyn.

Mae'r canlyniadau'n rhoi canllaw i sut y mae eich plentyn yn gwneud mewn darllen a rhifedd. Bydd athro/athrawes eich plentyn yn rhoi darlun mwy cyflawn i chi o berfformiad eich plentyn yn y meysydd hyn yn yr adroddiad diwedd tymor.

Mae rhagor o wybodaeth am sgorio a chofnodi ar gael yn **dysgu.llyw.cymru** drwy chwilio am 'Gwybodaeth i rieni a gofalwyr'.

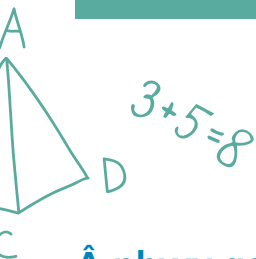
## Adroddiadau ysgol

### Pwy sydd â'r hawl i gael adroddiadau a gwybodaeth arall oddi wrth yr ysgol?

Mae gennych chi'r hawl i gael copi o adroddiad eich plentyn oddi wrth yr ysgol. Mae gennych chi'r hawl i gael copi o adroddiad blynyddol y llywodraethwyr hefyd.

Mae gan rieni neu ofalwyr sydd wedi ysgaru neu wahanu ac eraill sydd â chyfrifoldeb rhiant dros blentyn yr un hawl i weld yr wybodaeth hon oni bai bod gorchymyn llys a fyddai'n atal hyn.

I gael rhagor o wybodaeth am rieni a gofalwyr a chyfrifoldeb rhiant, ewch i [www.llyw.cymru/addysgasiau](http://www.llyw.cymru/addysgasiau)



### Â phwy galla' i siarad os oes pryderon gennyf?

Os oes pryderon gennych chi, dylech chi siarad ag athro/athrawes eich plentyn yn gyntaf. Os yw ysgol eich plentyn wedi dewis unigolyn i fod yn bwynt cyswllt cyntaf ar gyfer pryderon neu gwynion, gallech chi siarad â'r unigolyn hwnnw hefyd.

Os oes pryderon gennych chi o hyd, gallwch chi godi eich pryder fel cwyn. Bydd polisi'r ysgol ar ymdrin â chwynion yn rhoi gwybod sut i wneud hyn.



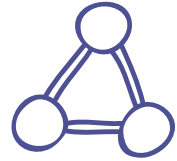




## Angen rhagor o wybodaeth?

Gallwch chi gael rhagor o wybodaeth oddi wrth y canlynol.

- Eich ysgol – siaradwch ag athro/athrawes eich plentyn, y pennaeth neu aelod o'r corff llywodraethu.
- Eich awdurdod lleol.
- Ewch i'n gwefannau yn **www.llyw.cymru/addysgsgiliau**  
**www.llyw.cymru/hysbysysgolionirieni**
- Ewch i wefan Gyrfaoedd Cymru yn **www.gyrfacymru.com**



Os oes gan eich plentyn anghenion addysgol arbennig a bod arnoch chi angen cyngor a gwybodaeth am faterion yn ymwneud â'r anghenion hynny, cysylltwch â'ch awdurdod lleol a fydd yn gallu eich cyfeirio at eu gwasanaeth partneriaeth â rhieni.

## Categoreiddio ysgolion cenedlaethol

Cyflwynwyd system genedlaethol ar gyfer categoreiddio ysgolion gan y Gweinidog Addysg a Sgiliau ym mis Medi 2014. Mae'r system hon yn rhoi darlun clir a theg o ba mor dda mae ysgol eich plentyn yn perfformio o gymharu ag ysgolion eraill ledled Cymru, ac mae'n ein helpu i nodi pa ysgolion sydd angen y cymorth, y gefnogaeth a'r cyfarwyddyd mwyaf er mwyn gwella.

Mae'r mesuriadau cynnydd a ddefnyddir i asesu ysgolion a'r canllaw i rieni a gofalwyr i'w gweld yn **www.llyw.cymru** drwy chwilio am 'Categorioidio ysgolion cenedlaethol'. Cyhoeddir y canlyniadau categoreiddio yn flynyddol ar wefan Fy Ysgol Leol yn **fyysgolleol.cymru.gov.uk**.

## Symud yn ddiraffferth i Gyfnod Allweddol 4

Yn ystod y flwyddyn olaf o Gyfnod Allweddol 3 (Blwyddyn 9), bydd pobl ifanc mewn ysgolion uwchradd a gynhelir gan awdurdodau lleol yn cael dewis o 25 o gyrsiau o leiaf i'w hastudio yn ystod eu dwy flynedd olaf o addysg orfodol (Blwyddyn 10 ac 11, sef Cyfnod Allweddol 4). Bydd o leiaf dri o'r rhain yn gyrsiau galwedigaethol neu'n canolbwyntio mwy ar yrfa neu waith ymarferol.

Mae hyn yn caniatáu i bobl ifanc ddilyn cwricwlwm eang a chytbwys a dewis cyrsiau a fydd o ddiddordeb iddyn nhw ac a fydd yn eu cymell. Dylai hyn eu helpu i gael canlyniadau da ar ddiwedd Cyfnod Allweddol 4.

Bydd yr ysgol yn cynnig llawer o wybodaeth a chymorth i bobl ifanc a'u rhieni neu ofalwyr i'w helpu i wneud penderfyniadau da ynglŷn â'u haddysg.

Bydd gwasanaethau cymorth i ddysgwyr ar gael i bobl ifanc yng Nghyfnod Allweddol 4 hefyd, gan gynnwys hyfforddiant dysgu, i'w cynorthwyo i oresgyn unrhyw beth sy'n eu rhwystro rhag dysgu.

Yn ystod Cyfnod Allweddol 4, bydd pobl ifanc yn dilyn cwricwlwm sy'n cynnwys Cymraeg, Saesneg, mathemateg a gwyddoniaeth. Bydd yn rhaid iddyn nhw hefyd barhau i astudio addysg gorfforol, addysg grefyddol, addysg bersonol a chymdeithasol, addysg rhyw, a dysgu am yrfaeodd a'r byd gwaith.

Bydd y rhan fwyaf hefyd yn dilyn dewis o gyrsiau sy'n arwain at gymwysterau allanol fel TGAU neu gymwysterau galwedigaethol sy'n berthnasol i sectorau penodol.

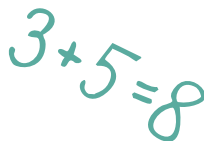
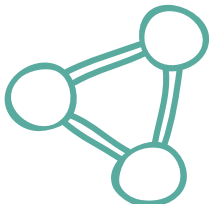


Ym mis Medi 2015, cyflwynwyd Cymhwyster Bagloriaeth Cymru newydd mwy trwyadl mewn ysgolion ac mae ar gael ar Lefelau 1 a 2 yng Nghyfnod Allweddol 4. Mae gofyn i ddysgwyr gwblhau Tystysgrif Her Sgiliau a chyflawni cymwysterau allanol ychwanegol hefyd. Mae'r Tystysgrif Her Sgiliau yn cynnwys tair her a phrosiect unigol gyda ffocws clir ar y sgiliau canlynol:

- Rhifedd
- Llythrennedd
- Llythrennedd digidol
- Meddwl yn feirniadol a datrys problemau
- Cynllunio a threfnu
- Creadigrwydd ac arloesi
- Effeithiolrwydd personol.

Gallwch chi weld manylion llawn y Fagloriaeth Cymru diwygiedig yn [www.cbac.co.uk/qualifications/welsh-baccalaureate/welsh-bacc-from-2015/?language\\_id=2](http://www.cbac.co.uk/qualifications/welsh-baccalaureate/welsh-bacc-from-2015/?language_id=2)

I gael gwybod mwy am gymwysterau yng Nghymru, ewch i [www.cymwysteraucymru.org](http://www.cymwysteraucymru.org)



## Ystyried gyrfaoedd a'r byd gwaith yng Nghyfnod Allweddol 4

### Beth all fy mhlentyn ei ddisgwyl?

Mae gyrfaoedd a'r byd gwaith yn rhan bwysig o'r cwricwlwm ysgol a'r broses o baratoi pobl ifanc i symud i byd cyflogaeth yn y dyfodol. Dylai ysgolion wneud yn siŵr bod pobl ifanc yn cael cyfleoedd i ddysgu am y byd gwaith, y sgiliau, yr wybodaeth a'r cymwysterau sydd eu hangen ar gyflogwyr, a'r holl ddewisiadau gyrfa sydd ar gael.

Mae profiad gwaith yn rhan bwysig o broses ddysgu pobl ifanc rhwng 14 a 19 oed. Mae'n rhoi cyfleoedd iddyn nhw wella eu gwybodaeth a'u dealltwriaeth o'r byd gwaith, yn ogystal â mentergarwch ac entrepreneuriaeth, a'r sgiliau y bydd eu hangen arnyn nhw.

Gallai hyn gynnwys trefnu lleoliadau i bobl ifanc gyda chyflogwr. Er nad oes unrhyw reidrwydd ar yr ysgolion i gynnig profiad gwaith, mae llawer yn gwneud hynny.



## Adnoddau defnyddiol

Bydd y rhestr hon o adnoddau defnyddiol o gymorth i chi fel rhiant/gofalwr i gael mwy o wybodaeth i'ch helpu i gefnogi eich plant.

### Bitesize

Adnodd ar-lein gan y BBC sy'n rhad ac am ddim i helpu plant y DU gyda'u gwaith ysgol. (Mae'r wefan hon ar gael yn Saesneg yn unig.)

[www.bbc.co.uk/bitesize](http://www.bbc.co.uk/bitesize)

### ChildLine

Gwasanaeth cyfrinachol 24 awr y dydd i blant a phobl ifanc yn y DU, yn delio ag unrhyw bryderon o gam-drin plant i gyffuriau. (Mae'r wefan hon ar gael yn Saesneg yn unig.)

[www.childline.org.uk](http://www.childline.org.uk)

### LoveReading4kids

Bydd hwn yn eich helpu i ddarganfod llyfrau a fydd yn eu hysbrydoli a'u helpu i gwmpo mewn cariad â darllen. (Mae'r wefan hon ar gael yn Saesneg yn unig.)

[www.lovereadings4kids.co.uk](http://www.lovereadings4kids.co.uk)

### Sumdog

Safle sy'n cynnig gemau i wneud mathemateg yn hwyl. Maen nhw ar gael yn rhad ac am ddim, gyda'r opsiwn i danysgrifio i nodweddion ychwanegol. (Mae'r wefan hon ar gael yn Saesneg yn unig.)

[www.sumdog.com](http://www.sumdog.com)

### Mae addysg yn dechrau yn y cartref

Mae hwn yn rhoi awgrymiadau defnyddiol ar sut i helpu plant i ddysgu.

[www.facebook.com/dechraucartref](http://www.facebook.com/dechraucartref)

### Prentisiaethau yng Nghymru

Cymwysterau galwedigaethol yw prentisiaethau, ac maen nhw ar gael mewn meysydd fel datblygiad plant, adeiladu, peirianeg, ac ati. I gael gwybod mwy am brentisiaethau yng Nghymru, a pham y gallai'r rhaglenni hyn fod yn addas i'ch plentyn chi, ewch i

[www.llyw.cymru](http://www.llyw.cymru)

### Prydau ysgol am ddim

I weld a ydych chi'n gymwys chwiliwch 'Prydau ysgol am ddim' ar-lein.

[www.llyw.cymru](http://www.llyw.cymru)

### Newid am Oes

Syniadau a ryseitiau i'ch helpu chi a'ch teulu i fod yn iachach ac yn hapusach.

[www.newidamoes.org](http://www.newidamoes.org)



## **Sut mae ysgol eich plentyn yn perfformio?**

Gwefan sy'n rhoi gwybodaeth am berfformiad ysgolion ledled Cymru.  
**[fyysgolleol.cymru.gov.uk](http://fyysgolleol.cymru.gov.uk)**

## **Estyn**

Mwy o wybodaeth am berfformiad ysgol eich plentyn.

**[www.estyn.gov.uk/cymraeg](http://www.estyn.gov.uk/cymraeg)**

## **Cyngor y Gweithlu Addysg**

Mae Cyngor y Gweithlu Addysg yn rheoleiddio ymarferwyr addysg yng Nghymru er lles dysgwyr, rhieni/gofalwyr, a'r cyhoedd. Gallech wirio ar-lein bod athrawon a staff cynorthwyo ysgol eich plentyn wed'u cofrestru.

**[www.cga.cymru](http://www.cga.cymru)**

## **Meic**

Llinell gymorth gyfrinachol i blant a phobl ifanc yng Nghymru. O gael gwybod beth sy'n digwydd yn eich ardal leol i helpu i ddelio â bwlio.

**[www.meiccymru.org/cym](http://www.meiccymru.org/cym)**

## **Gyrfa Cymru**

Gwybodaeth a chyngor i helpu eich plentyn i wneud dewisiadau ynghylch eu gyrfa.

**[www.gyrfacymru.com](http://www.gyrfacymru.com)**

## **Y Gangen Adnoddau'r Gymraeg Mewn Addysg, Llywodraeth Cymru**

Mae'r Gangen Adnoddau'r Gymraeg Mewn Addysg yn comisiynu adnoddau addysgol Cymraeg a dwyieithog i gefnogi pob pwnc ar y cwricwlwm cenedlaethol. Gallwch gael adnoddau ar ffurf ddigidol drwy Hwb yn **[hwb.cymru.gov.uk](http://hwb.cymru.gov.uk)** ac mae'r adnoddau argraffedig ar gael o **[www.gwales.com](http://www.gwales.com)**. Am ragor o wybodaeth, cysylltwch â **[welshresources@cymru.gsi.gov.uk](mailto:welshresources@cymru.gsi.gov.uk)**

## **Dysgu Cymru**

Adnodd ar y we yw Dysgu Cymru, a'i nod yw ymateb i anghenion addysgwyr ac ymarferwyr, a gwella safonau darparwyr dysgu ledled Cymru.

**[dysgu.llyw.cymru](http://dysgu.llyw.cymru)**

## **Hwb**

Mae'r Llwyfan Dysgu Digidol Cenedlaethol a'r ystorfa gynnwys yn rhoi mynediad i ystod o adnoddau dysgu digidol o ansawdd uchel a miloedd o adnoddau digidol o ansawdd uchel i'w defnyddio yn y dosbarth er mwyn helpu i weddnewid y dosbarth yn ddigidol.

**[hwb.cymru.gov.uk](http://hwb.cymru.gov.uk)**

## **Hwb+**

Dyma'r llwyfan dysgu ar gyfer ysgolion unigol. Gall alluogi dysgwyr, rhieni, gofalwyr ac athrawon i ddefnyddio gwahanol offer a gwasanaethau ar-lein a all hwyluso dysgu digidol.

**[hwb.cymru.gov.uk](http://hwb.cymru.gov.uk)**

## **Y Parth Dysgu Creadigol**

Parth newydd ar Hwb sy'n cynnig gwybodaeth ac ysbrydoliaeth i helpu i wneud sgiliau creadigol yn rhan annatod o'r cwricwlwm.

**[hwb.wales.gov.uk/creativity](http://hwb.wales.gov.uk/creativity)**

## **Cwricwlwm i Gymru**

I gael gwybod mwy am ddatblygiad y cwricwlwm newydd a'r trefniadau asesu i Gymru, gweler *Cwricwlwm i Gymru: cwricwlwm am oes*.

**[www.llyw.cymru/cwricwlwmigymru](http://www.llyw.cymru/cwricwlwmigymru)**

## **Pecyn Cymorth Ymgysylltu â'r Gymuned a Theuluoedd (YGaTh)**

Casgliad o adnoddau i ysgolion yw hwn sy'n annog ac yn cefnogi rhieni a gofalwyr i fod yn bartneriaid effeithiol yn addysg a chyrhaeddiad eu plentyn. Chwiliwch am 'Pecyn Cymorth Ymgysylltu a'r Gymuned a Theuluoedd' ar-lein.

**[dysgu.llyw.cymru](http://dysgu.llyw.cymru)**

## **The Fostering Network**

Fe'i sefydlwyd yn 1974, a hi yw prif elusen y DU ar gyfer pawb sy'n ymwneud â maes maethu, gan dynnu ynghyd bawb sy'n cynllunio ac yn darparu gofal maeth. (Mae'r wefan hon ar gael yn Saesneg yn unig.)

**[www.thefosteringnetwork.org.uk](http://www.thefosteringnetwork.org.uk)**

## **Hawliau Plant**

Rhestr o hawliau yw Confensiwn y Cenhedloedd Unedig ar Hawliau'r Plentyn (CCUHP) i bob plentyn a pherson ifanc, pwy bynnag y bônt a lle bynnag maen nhw'n byw. Dyma sydd ei angen arnynt er mwyn bod yn ddiogel, yn iach ac yn hapus.

**[www.hawliauplant.cymru](http://www.hawliauplant.cymru)**

# Nodiadau